

CALXsurvey セットアップ方法

測量計算ソフト CALXsurvey のセットアップは以下の手順で進めてください。

1. Readme.txt をお読みください。
2. CALXsurvey ソフトのインストール
3. プロテクタシステムドライバのインストール
4. サンプルデータのコピー
5. 出力ソフト「M I F E S」のインストール
6. CALXsurvey の起動
7. CALXsurvey 管理者名簿変更届

1. Readme.txt をお読みください。

CALXsurvey の動作環境、使用許諾等を確認してください。

2. CALXsurvey ソフトのインストール

1. Windows を起動し、・ C D の場合 C D を C D ドライブにセットし、C D ドライブをダブルクリックして「CALXsruvey」「Soft」のフォルダを開きます。

- ・ H P の場合 H P よりダウンロードした圧縮ファイル「d_soft.ZIP」を適当なフォルダへ解凍します。
解凍すると新しく下記の6つのファイルができます。

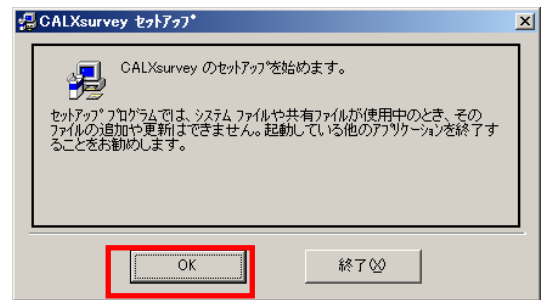


2. 既に CALXsurvey がインストールされているときは、削除してから実行してください。
削除方法は、「コントロール パネル」「アプリケーションの追加と削除」
| CALXsurvey | を選択して「追加と削除」を指示します。

3. 「setup.exe」をダブルクリックするとインストールが始まります。



「OK」をクリック。

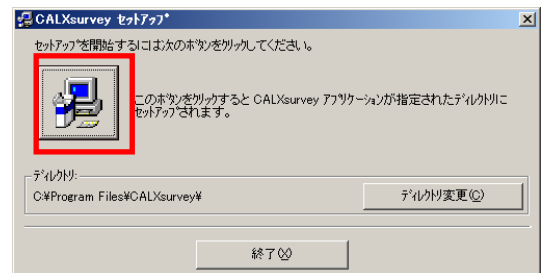


インストール先

「ディレクトリ」

「C:\Program Files\CALXsurvey\」

大きいボタンをクリック。



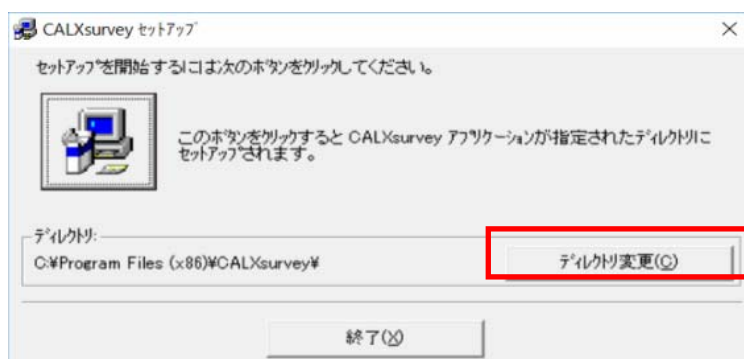
インストール先を変える場合、「ディレクトリ変更」でインストール先を指定してください。

4. OS:Windows10 の場合、

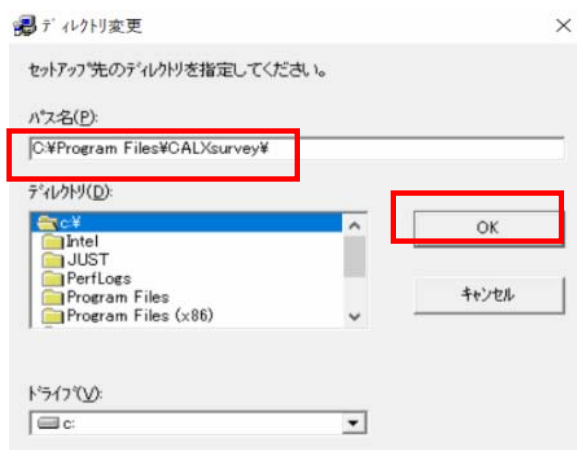
インストール先のデフォルトは

「 C:\Program Files (x86)\CALXsurvey\ 」

になっておりますので変更します。

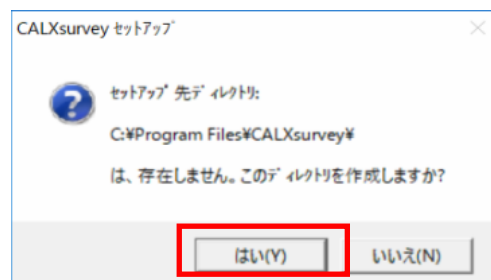


「ディレクトリ変更」をクリック。



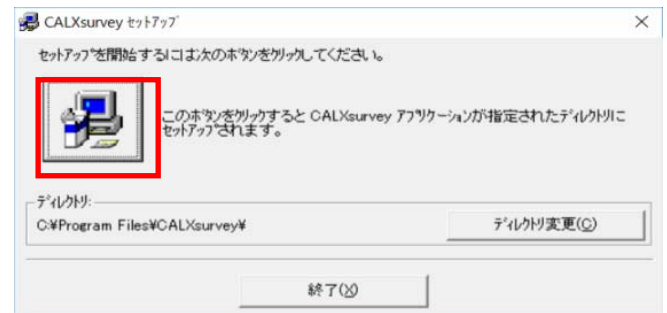
「インストール先」 「 C:\Program Files\CALXsurvey\ 」 入力。

「OK」をクリック。



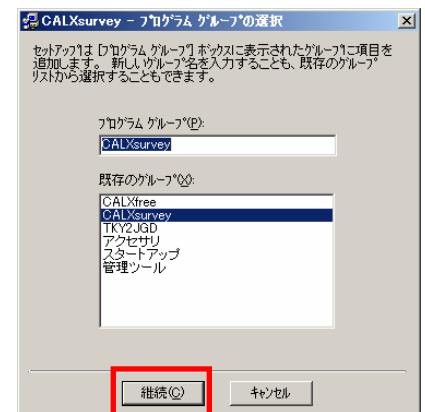
「はい」をクリック。

大きいボタンをクリック。



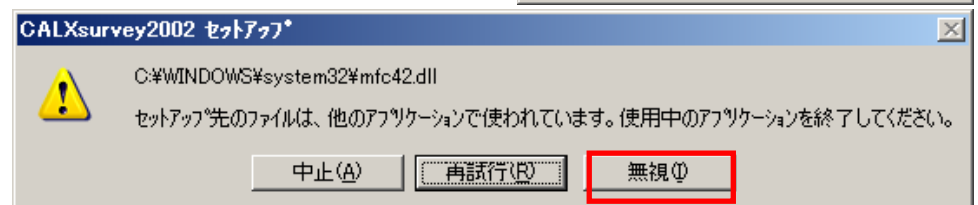
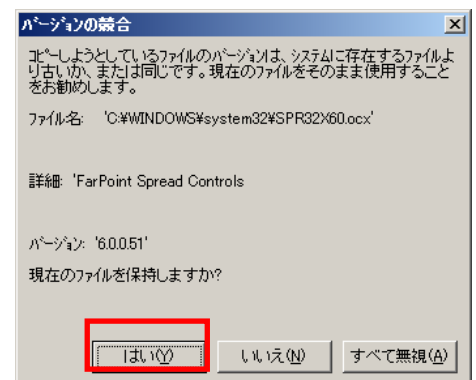
ここまで、OS:Windows10 の場合、

「継続」をクリック。

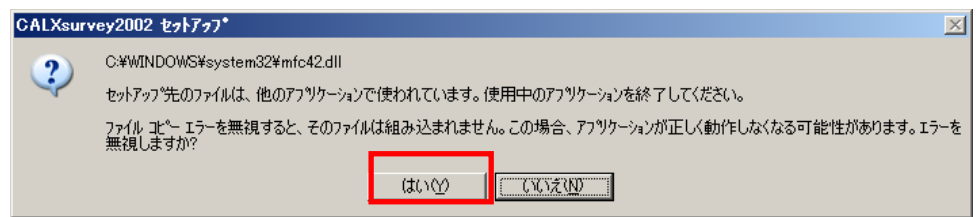


5. 以下のメッセージは、パソコンの環境により表示されたりされなかったりします。

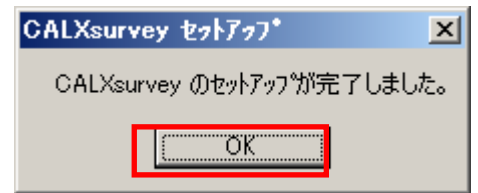
「はい」をクリック。



「無視」をクリック。



「はい」をクリック。



「OK」をクリック。

6. CALXsurvey ソフトのインストール完了。

3. プロテクタシステムドライバのインストール

プロテクタシステムドライバは一度インストールしておけば、CALXsurvey ソフトの更新ごとにインストールする必要はありません。

プロテクタがU S Bタイプの場合、プロテクタシステムドライバをインストールする前にパソコンから**U S B キーを必ず取り外して**おいてください。

また、旧ドライバがインストールされている場合、アプリケーション（プログラム）の追加と削除で「Sentinel System Driver」を削除してください。

1. C D内にあるファイル「Sentinel Protection Installer 7.6.8.exe」を実行します。

ファイルが不明な場合、Google、yahoo 等の検索エンジンで
Sentinel Protection Installer 7.6.8 を検索します。



ダウンロードをクリックすると

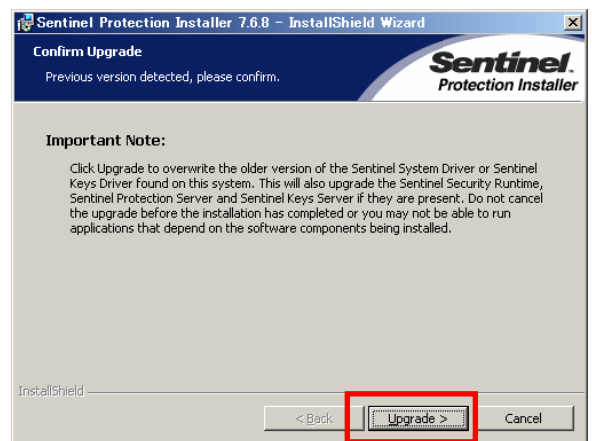
「Sentinel Protection Installer 7.6.8.zip」がダウンロードできます。

上記圧縮ファイルを解凍して

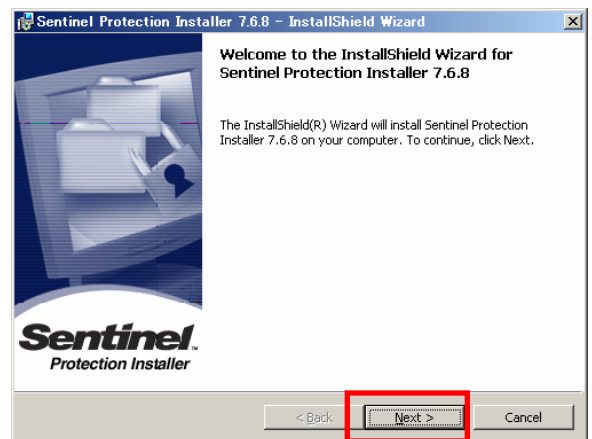
「Sentinel Protection Installer 7.6.8.exe」を実行します。

2. 以下、右図のボタンを押してください。

「Upgrade>」をクリック。



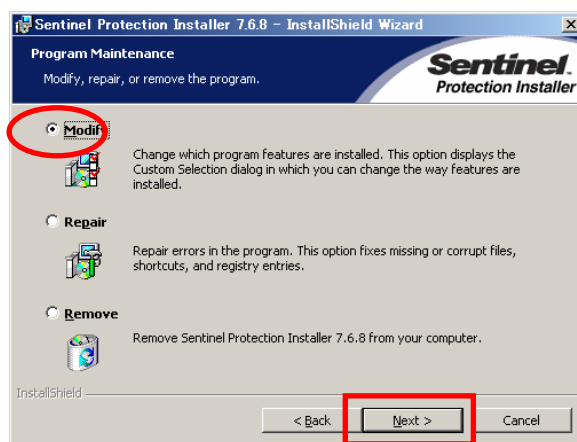
「Next>」をクリック。



既にドライバがインストールされている場合

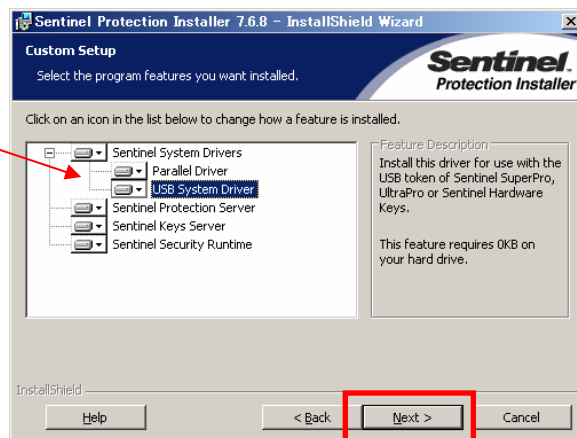
- **Modify (変更)** — プログラム機能を変更
- **Repair (修理)** — レジストリ項目を修理
- **Remove (削除)** — システムドライバを削除

「Next>」をクリック。



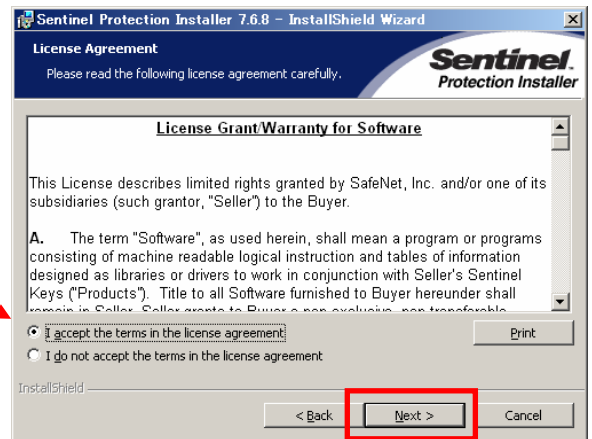
- 「Parallel Driver」 — パラレルタイプ
- 「**USB System Driver**」 — USB タイプ

「Next>」をクリック。



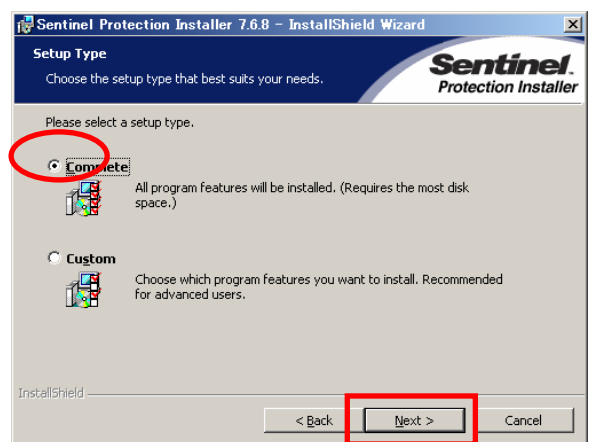
内容を確認し同意される場合、
「I accept・・・agreement」を選択。

「Next>」をクリック。

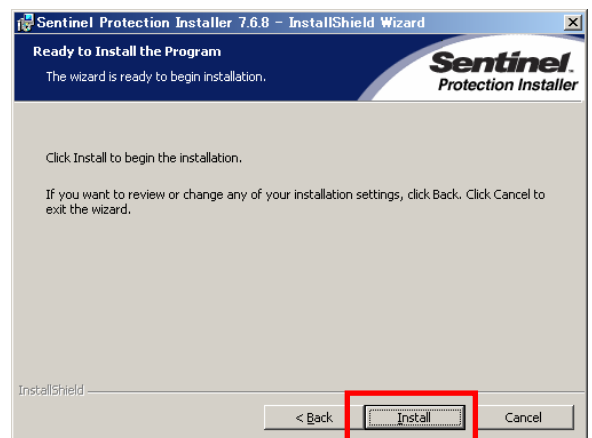


インストールのタイプを選択します。
「Complete」を選択。

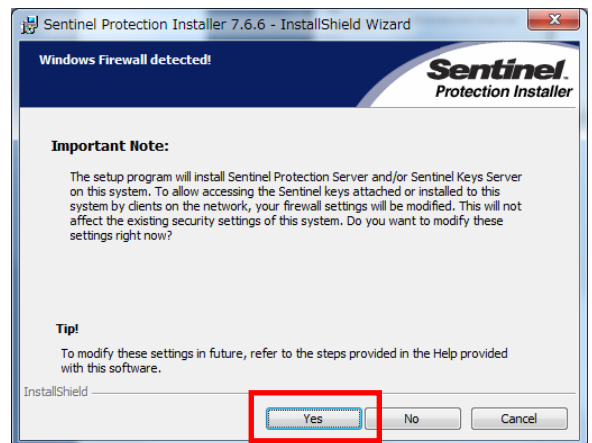
「Next>」をクリック。



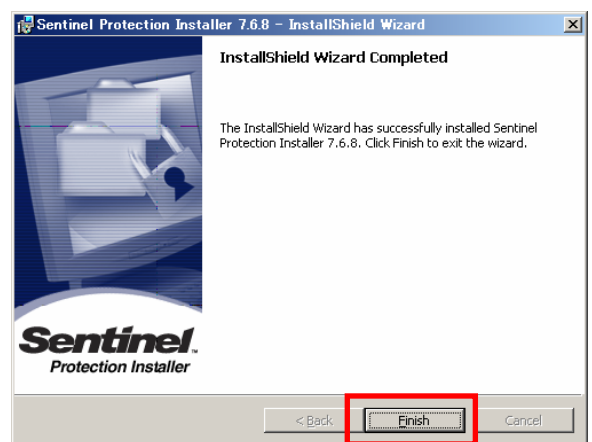
「Install」をクリック。



「Yes」をクリック。



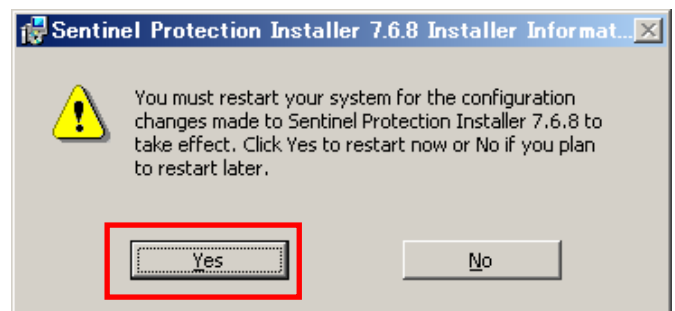
「Finish」をクリック。



システムドライバの設定変更を有効にするには、再起動が必要です。

「Yes」 —— 再起動

「No」 —— 後で再起動



3. プロテクタシステムドライバのインストール終了。

4. サンプルデータのコピー

1. コピー先のデータフォルダ「C:¥測量¥測量現場¥」を新規作成します。
2. HPの場合、ダウンロードした圧縮ファイル「CalxData.ZIP」を適当なフォルダへ解凍します。
解凍されたフォルダ（6個）が現場名「Calx 全サンプル」等です。
その現場フォルダ（現場名）をコピー先「C:¥測量¥測量現場¥」へ移動してください。
 - ・ Calx 全サンプル --- CALXsurvey 全機能のサンプルデータを収録
 - ・ Calx トータル偏心 --- 基準点トータルシステム偏心例のサンプルデータを収録
 - ・ Calx トラバース --- トラバース測定のサンプルデータを収録
 - ・ Calx 路線測量 --- 路線測定のサンプルデータを収録
 - ・ Calx 河川測量 --- 河川測定のサンプルデータを収録
 - ・ Calx 区画整理 --- 区画整理のサンプルデータを収録
3. CDの場合、現場フォルダごとコピー先へコピーしてください。
4. CDの場合、全てのファイルが「読み取り専用ファイル」になっております。現場内の全てのファイルを選択して「プロパティ」読み取り専用ファイルのチェックをはずしてください。

※「C:¥測量¥測量現場¥」が現場フォルダの格納場所になります。

複数のソフトウェア及びネットワーク等を利用して、上記以外の場所に現場フォルダを置いた場合、本ソフトのメニューバー「設定」「現場フォルダの設定」により現場フォルダを変更してください。

圧縮ファイル



現場フォルダ



5. 出力ソフト「MIFES」のインストール（MIFES 11）



＊. CALXsurvey のデータ修正及び計算結果の出力等は、メガソフト株式会社「MIFES Ver. 5.0 以上」のソフトを使用しています。

＊. CALXsurvey をご利用の際には、「MIFES 11」標準価格：¥13,200.-（税込）を別途購入してください。

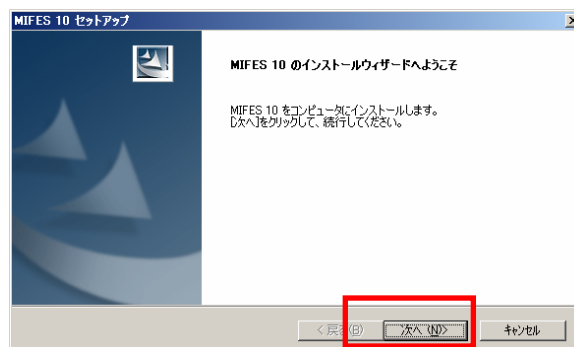
メガソフト株式会社のURL <https://www.megasoft.co.jp/> より購入できます。

＊. 出力ソフト「MIFES」が手元にない場合、体験版ソフトが下記よりダウンロードできます。1ヶ月間使用可能です。

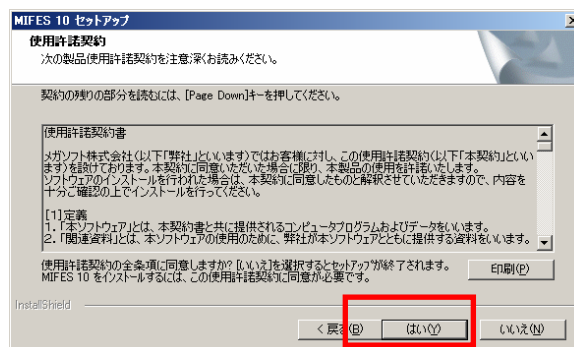
<https://www.megasoft.co.jp/cgi-bin/try/mifes11/cgi/form.pl>

1. CD内にあるファイル「setup.exe」をダブルクリックします。

2. 以下、右図のボタンを押してください。



「次へ」をクリック。



「はい」をクリック。

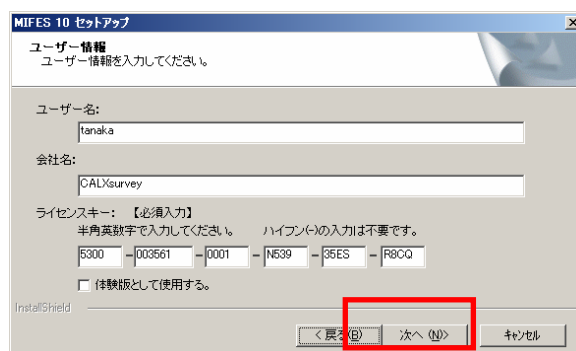
「ユーザー名」を入力。
「会社名」を入力。
「ライセンスキー」を入力。

体験版をインストールする場合、



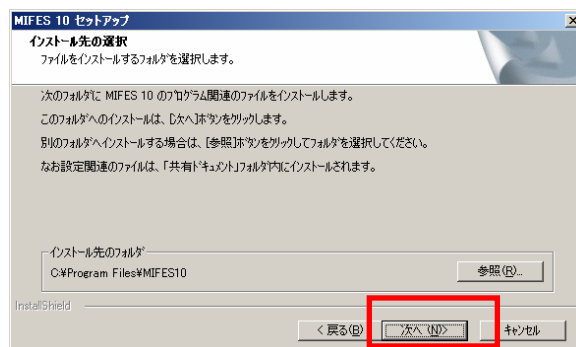
にチェックを入れてください。

「次へ」をクリック。



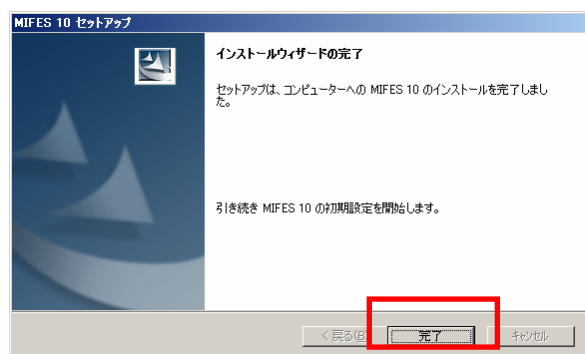
インストール先を変える場合、「参照」で
インストール先を指定してください。

「次へ」をクリック。



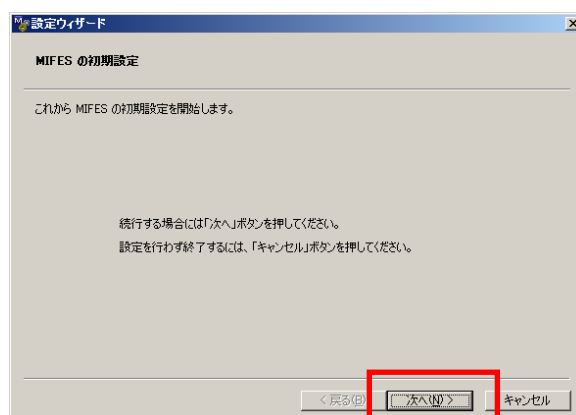
「完了」をクリック。

3. インストール終了。

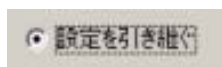


4. MIFES の初期設定。

「次へ」をクリック。

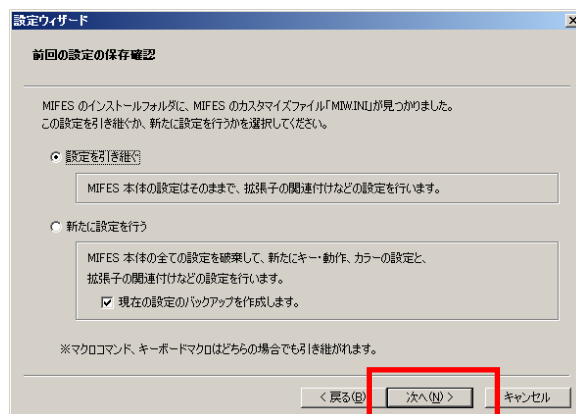


バージョンアップ版をインストールした場合



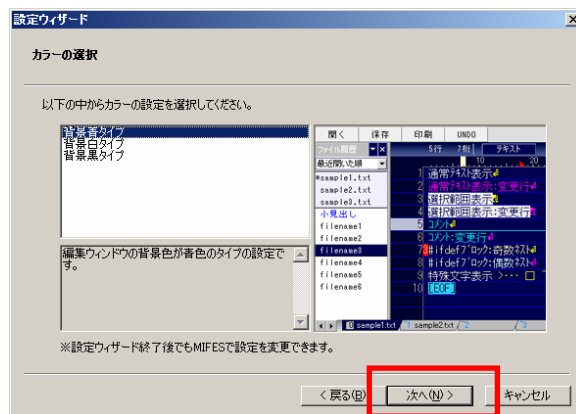
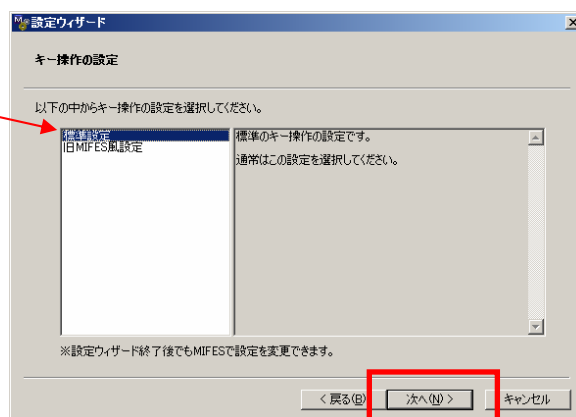
を選択

「次へ」をクリック。



「Windows 標準設定」を選択

「次へ」をクリック。

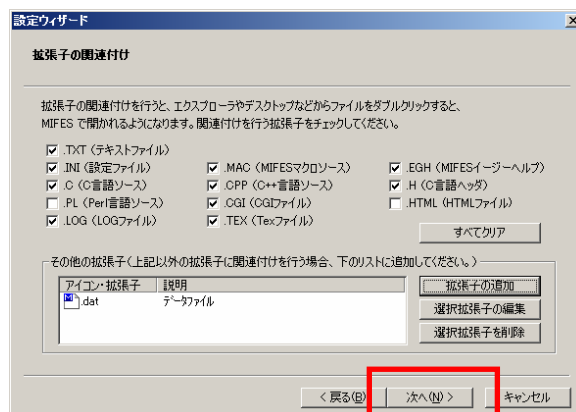


5. 拡張子の関連付け

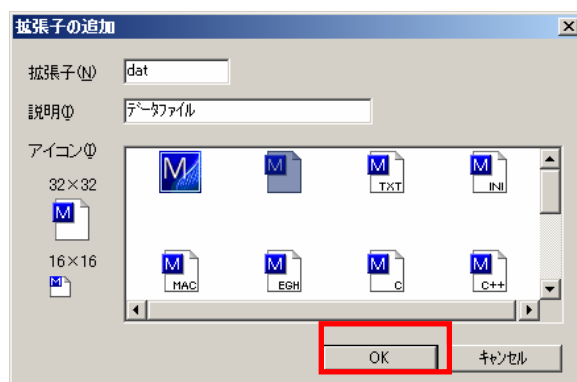
拡張子の追加

dat → データファイル

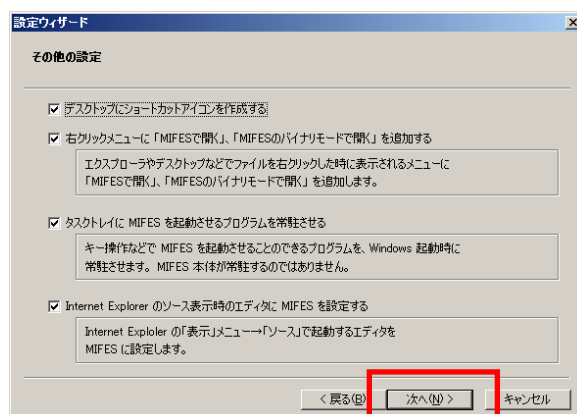
「次へ」をクリック。



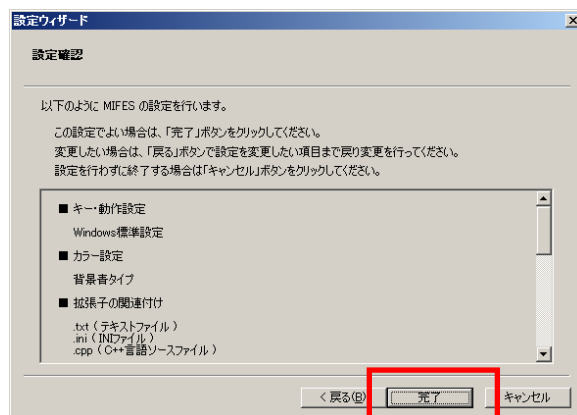
アイコンを選択して「OK」をクリック。



「次へ」をクリック。

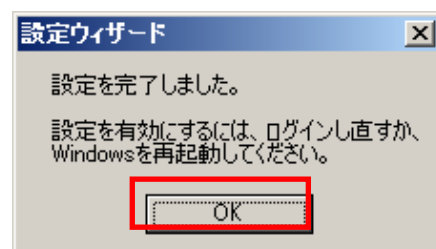


「完了」をクリック。



「OK」をクリック。

6. 設定完了。



7. 出力等の設定は「CALXsurvey 取扱説明書、CALXsurvey 帳票の出力」を参照してください。

6. CALXsurvey の起動

「プロテクタ」をプリンタポート or U S B ポートに接続してください。



1. CALXsurvey ソフト「C:\Program Files\CALXsurvey\CALXsurvey.exe」をダブルクリックしてください。
2. CALXsurvey が起動します。
3. 以下、CALXsurvey 取扱説明書に従って計算を進めてください。

7. CALXsurvey 管理者名簿変更届

購入された時の、住所、事務所名、代表者、電話番号、ソフトウェア管理者、ソフトウェア管理者の e-mail 等に変更が生じたら、速やかに CALXsurvey 管理者名簿変更届を提出してください。

ソフトウェア管理者はプロテクタ毎に定めてください。

書式は添付ファイル「CALXsurvey 管理者名簿変更届.doc」を使用してください。

令和 年 月 日	
測量計算ソフト <u>CALXsurvey</u>	
開発管理者 <u>田中高司 様</u>	
<u>CALXsurvey 管理者名簿変更届</u>	
「 <u>CALXsurvey 使用許諾契約書</u> 」の契約条項第 7 条に従い、 <u>CALXsurvey 管理者名簿変更届</u> を提出いたします。」	
旧	
住 所：	
事務所名：	
代表者名：	
電話番号：	
「	
7° 町外 No：	
管理者：	e-mail：
7° 町外 No：	
管理者：	e-mail：
7° 町外 No：	
管理者：	e-mail：
「	
新	
住 所：	
事務所名：	
代表者名：	
電話番号：	
「	
7° 町外 No：	
管理者：	e-mail：
7° 町外 No：	
管理者：	e-mail：
7° 町外 No：	
管理者：	e-mail：